

ČESKÁ REPUBLIKA

Mapelo – Petr Beneš
 BB Cykloport
 Spectrumbike
 Cyklo Jiřička
 OFbike – Ondřej Fiala
 Cyklo Milan Bartoň
 Made for Trails – Whyte Bikes
 Cykloservis Smrxa shop
 Cykloservis Hranice Jakub Hanzelka
 Cyklo Centrum NO POOR
 CYCOLOGY
 Bikeservis.eu
 Kolo-park
 Jízdní Kola Hnízdil
 Nevix Cykloport
 Ráj Kol
 KOLOVNA KM
 CYCOLOGY
 CYKLOSPORT KERDA
 Cykloservis Stanislav Šraitr
 Kola Vondra
 Fitness zone
 Cykloservis Pavel Pěňčík
 Cyklo Erben
 Bike puzzle
 Bike Family
 Cykloport Haf
 Kolago
 BAGBIKE
 MADEJA Sport
 TOPKOLO
 Ruma Sport
 CykloRD
 Frbs.cz
 Rock Point
 Specialized Concept Store Plzeň
 FineBike
 Velocentrum Specialized Concept Store
 Bike Emergency
 SKI a BIKE CENTRUM RADOTÍN
 BIKESOS
 BIKE LIVE
 Krab cycles
 SP KOLO
 Bike Notoric
 Endorphin Republic
 Atombike Praha
 Endorphin Republic
 EURO BIKE
 Helia sport Praha
 PEDALSPOORT
 Bike-point
 CykloSport ORG
 ROZNOVBIKE
 Cykloservis Michal Fiala
 Specialized Concept Store Sokolov
 Bikecentrum Kolovna
 KOLO garáž
 Koloshop
 RegalBike
 Cykloservis u Pavouka - Jiří Burian
 Adroit Bike
 Help Mi Bike
 BIKE – SPORT
 VALMEZBIKE
 Snow and Bike
 Cykloservis Lysoněk
 PLANET BIKES
 Bike Servis Kamil Jarmara

Břeclav
 Česká
 České Budějovice
 České Budějovice
 Děčín
 Fryšava pod Žákovou horou
 Hodslavice – Nový Jičín
 Hradec Králové
 Hranice
 Chodov u Karlových Varů
 Jablonec nad Nisou
 Jablonec nad Nisou
 Jilemnice
 Kadaň
 Kadaň
 Kladno
 Kroměříž
 Liberec
 Liberec 10
 Litomyšl
 Lovosice
 Lužná
 Medlovice
 Mělník
 Minišek pod Brdy
 Netvořice
 Opava
 Orlova - Lutyně
 Ostrava
 Ostrava – Mariánské Hory
 Ostrava - Třebovice
 Ostravice
 Pardubice
 Plzeň
 Plzeň
 Plzeň
 Praha 1
 Praha 10
 Praha 12
 Praha 16
 Praha 18
 Praha 4
 Praha 4
 Praha 4
 Praha 5
 Praha 5
 Praha 6
 Praha 6
 Praha 8
 Praha 8
 Praha 8
 Praha 8
 Praha 9
 Roudnice nad Labem
 Říčany u Prahy
 Rožnov pod Radhoštěm
 Slaný
 Sokolov
 Staré Město
 Šlapanice u Brna
 Teplice
 Teplice
 Tišnov
 Třinec
 Ůherské Hradiště
 Ústí nad Labem
 Valašské Meziříčí
 Valašské Klobouky
 Velehrad
 Vsetín
 Znojmo

603 474 894
 541 211 539
 386 322 071
 777 261 133
 775 921 964
 777 155 865
 604 972 878
 777 821 756
 728 545 874
 721 165 045
 728 474 689
 739 089 618
 775 257 881
 474 345 111
 733 610 240
 321 021 873
 724 901 108
 720 759 599
 485 151 178
 732 119 517
 776 111 778
 777 474 478
 737 337 236
 777 224 365
 776 176 173
 736 263 303
 777 330 072
 603 232 628
 777 865 995
 595 626 322
 596 639 836
 603 240 969
 608 144 319
 603 927 907
 379 200 244
 775 634 775
 224 247 526
 271 723 425
 608 931 100
 222 367 700
 777 739 358
 241 408 422
 731 121 323
 241 080 340
 737 259 116
 777 355 833
 222 362 729
 731 157 367
 773 407 117
 284 684 737
 284 688 489
 724 554 211
 724 486 266
 323 602 412
 734 236 535
 775 710 030
 737 205 290
 778 069 319
 736 765 776
 775 063 044
 417 562 103
 722 108 044
 777 090 218
 774 838 511
 475 209 801
 734 393 565
 603 382 624
 572 571 241
 604 403 531
 604 148 751

www.moraviafixed.cz
 www.kola-online.cz
 www.spectrumbike.cz
 www.cyklojiricka.cz
 www.ofbike.cz
 www.whyte.cz
 www.smrxashop.cz
 www.nopoor.cz
 www.cycology.cz
 www.bikeservis.eu
 www.kolo-park.cz
 www.hnizdil-kola.cz
 www.nevix.cz
 www.jizdnikola-kladno.cz
 www.kolovnakm.cz
 www.cycology.cz
 www.bikepuzzle.cz
 www.kolavondra.cz
 www.fitness-zone.cz
 www.cyklopecnik.cz
 www.cykloerben.cz
 www.bikefamily.cz
 www.cykloporthaf.cz
 www.kolago.cz
 www.bagbike.cz
 www.madejasport.cz
 www.topkolo.cz
 www.rumasport.cz
 www.cyklord.cz
 www.frbs.cz
 www.rockpoint.cz
 www.cyklo-vondracek.cz
 www.finebike.cz
 www.velo-centrum.cz
 www.bike-er.cz
 www.kola-radotin.cz
 www.bikesos.cz
 www.bikelive.cz
 www.krabcycles.cz
 www.spkolo.cz
 www.bikenotic.cz
 www.endorphinrepublic.com
 www.atombike.cz
 www.koloshop.cz
 www.endorphinrepublic.com
 www.eurobike-praha.cz
 www.heliasport.cz
 www.pedalsport.cz
 www.bike-point.cz
 www.cyklo-org.cz
 www.roznovbike.cz
 www.michal-fiala.cz
 www.koloshop.cz
 www.kologaraz.cz
 www.koloshop.cz
 www.regalbike.cz
 www.downhilltisnov.wixsite.com
 www.adroit.cz
 www.bikesportul.cz
 www.valmezbike.cz
 www.snowandbike.cz
 www.cykloservis.webz.cz
 www.planetbikes.cz

zadní tlumiče **ROCKSHOX**

Návod
 pro uživatele



DĚKUJEME VÁM, ŽE JSTE SI VYBRALI ROCKSHOX®!

Právě jste si zakoupili velmi kvalitní vidlici/tlumič/teleskopickou sedlovku od společnosti RockShox. Jsme nadšeni a je nám ctí, že jste si pro vaše jízdní kolo vybrali právě tuto značku. Můžete si být jisti, že váš komponent je v současnosti tím nejlepším na trhu, protože produkty RockShox jsou vyvíjeny a konstruovány lidmi, kteří milují jízdu na kole a jsou zapálení pro výkon stejně jako vy.

Tato příručka obsahuje důležité bezpečnostní informace a informace o údržbě a záruce, které potřebujete, abyste mohli naplno ocenit kvalitu daného produktu při jízdě v terénu. Aby byla zajištěna bezpečná montáž produktu, jeho správná funkčnost a vyladění, doporučujeme vám, abyste ho nechali nainstalovat kvalifikovaným mechanikem jízdních kol. Pro správnou funkčnost produktu je nutná pravidelná údržba a servis. Pro vaši lepší orientaci zde uvádíme přehled certifikovaných RockShox Center, jejichž mechanici prošli odborným školením a kde vaše produkty RockShox dostanou tu správnou odbornou péči.

Doplňující podrobné informace o nastavení, seřízení a údržbě produktů RockShox jsou dostupné na www.sram.com nebo www.rockshox.com

BEZPEČNOSTNÍ POKYNY

- Postupujte podle bezpečnostních pokynů, které jsou zde uvedeny. Jakékoli nedodržení těchto bezpečnostních pokynů může mít za následek nehodu při jízdě na kole a vážná či dokonce smrtelná zranění.
- Nechte si namontovat odpruženou vidlici (vidlice) nebo zadní tlumič (tlumič) RockShox kvalifikovaným mechanikem jízdních kol. Je velice důležité, aby vidlice nebo tlumič byly namontovány správně. Nesprávně namontované vidlice a tlumiče jsou velmi nebezpečné.
- Vidlice neupravujte, není-li takový pokyn výslovně uveden v uživatelské příručce nebo servisní příručce k výrobku RockShox. V případě úprav vidlice může dojít k závadě, kvůli které bude jízda na kole nebezpečná. Úpravy rovněž způsobí ukončení platnosti záruky.
- Vidlice na vašem kole je konstruována pro použití jedním jezdcem. Terénní vidlice lze používat na horských cestách a v podobných terénních podmínkách. Městské vidlice by se měly používat pouze na zpevněných nebo nezpevněných silnicích a polních cestách. Městské vidlice by se neměly používat na orských cestách ani v podobných terénních podmínkách.
- Před jízdou na kole se ujistěte, že jsou brzdy řádně nainstalovány a seřizeny. Brzdy používejte opatrně a seznamte se s jejich vlastnostmi tak, že si nejprve vyzkoušíte techniku brzdění za jiných než nouzových okolností. Prudké brzdění, nesprávné použití přední brzdy, Neseřizené brzdy, nesprávně nainstalované brzdy nebo nesprávně používané brzdy mohou způsobit vážné nebo smrtelné zranění jezdce.
- Před jízdou na kole se ujistěte, že velikost používaných kol odpovídá vidlici i jízdnímu kolu. Zkontrolujte, že jsou kola na jízdním kole řádně namontována a zajištěna za použití kompatibilních součástek. Vidlice RockShox je konstruována tak, aby zajišťovala přední kolo rychloupínákem axle nebo thru axle. Ujistěte se, že chápete správně, jakou osu je vaše kolo vybaveno a jak s ní správně manipulovat. V kombinaci s vidlicí nepoužívejte osu s upevňením pomocí šroubů.
- Jízda na jízdním kole s nesprávnou velikostí kol, nesprávně namontovanými koly či nekompatibilními komponentami může vést k odpojení kol od jízdního kola, v důsledku čehož může dojít k nehodě a můžete utrpět vážná nebo dokonce smrtelná zranění.

SLOVENSKO

Libike
 Kaktusbike
 ebajk - svet elektrobicyklov
 Specialized Concept Store Bratislava
 bajky.sk
 Sport – Bike
 HOBBY-CYKLOSERVIS
 MTBIKER
 CYKLOESHOP
 JUMP SPORT MIER
 Ebajk KOŠICE
 Bicycle Garage
 Bicyklom po Slovensku
 Dolomity Bike
 Prosus
 Maraton.Bike
 Bicykloraj s.r.o.

Bratislava- Dúbravka
 Bratislava – Karlova Ves
 Bratislava – Nové Mesto
 Bratislava – Nové Mesto
 Bratislava- Rača
 Bytča
 Hlohovec
 Hradok
 Kežmarok
 Košice
 Košice
 Košice
 Liptovský Mikuláš
 Nitra
 Topoľčany- Solčany
 Teplica nad Vahom
 Trenčín

+421 911 323 437
 +421 948 311 199
 +421 901 771 107
 +421 948 268 181
 +421 908 530 505
 +421 907 839 647
 +421 905 925 042
 +421 918 537 287
 +421 907 994 403
 +421 556 986 231
 +421 948 876 510
 +421 949 228 612
 +421 918 383 204
 +421 373 811 584
 +421 905 173 410
 +421 908 378 483
 +421 911 122 661

www.libike.sk
 www.kaktusbike.sk
 www.ebajk.sk
 www.specializedba.sk
 www.bajky.sk
 www.sport-bike.sk
 www.cykloservis.sk
 www.mtbiker.sk
 www.cykloeshop.sk
 www.jumpsport.sk
 www.ebajk.sk
 www.bicyclegarage.eu
 www.bicyklomposlovensku.sk
 www.dolomitybike.sk
 www.prosus.sk
 www.maraton.bike
 www.bicykloraj.com

8. Při každé výměně pláště zkontrolujte vyhovující vzdálenost mezi pláštěm a vidlicí. Není-li mezi horní plochou nahuštěného pláště a dolní hranou korunky vidlice alespoň 6mm mezera, plášť se při úplném stlačení vidlice zablokuje o korunku. To může vést k nehodě s následkem vážného zranění nebo dokonce smrti jezdce. Chcete-li zkontrolovat mezeru nad pláštěm, zcela stlačte vidlici a ověřte, že mezi horní plochou nahuštěného pláště a dolní hranou korunky je mezera alespoň 6 mm.

9. Zabraňte tomu, aby brzdová lanka nebo lanka měničů spočívala na korunce vidlice nebo k ní byla připevněna. Dlouhodobé otírání může korunku poškodit. Pokud je kontakt nevyhnutelný, chraňte povrch korunky páskou nebo podobným ochranným materiálem. Obroušení korunky nespadá do rozsahu záruky.

10. Za určitých okolností může dojít k závadě na vidlici či tlumiči, včetně (avšak nikoli s omezením pouze na uvedené případy) podmínek, které způsobují ztrátu oleje nebo vzduchu, kolizí nebo jiných akcí ohýbání nebo zlomení částí vidlice či tlumiče. Delší doba nepoužívání může rovněž způsobit závadu vidlice nebo tlumiče. Nejezděte na kole, pokud si všimnete ztráty oleje nebo vzduchu, zvuků nadměrného propružení, ohnutých nebo zlomených částí vidlice či tlumiče nebo jiných náznaků možné závady na vidlici či tlumiči, jako např. ztráty schopnosti tlumit nárazy. Závada na vidlici či tlumiči nemusí být vidět. Máte-li podezření na závadu na vidlici či tlumiči, ukončete jízdu a vezměte jízdní kolo na kontrolu a opravu ke kvalifikovanému prodejci.

11. Vždy používejte originální náhradní díly RockShox. Použití jiných náhradních dílů než RockShox vede k ukončení platnosti záruky vidlice či tlumiče a může způsobit závadu konstrukce vidlice či tlumiče. Závada konstrukce vidlice či tlumiče může mít za následek nehodu a vážná či dokonce smrtelná zranění.

12. Při připevňování jízdního kola na držák výřezu vidlice (například se sejmutým předním kolem) nenaklánějte jízdní kolo na žádnou stranu. Když jízdní kolo nakloníte, zatímco jsou výřezy v držáku, konstrukce noh vidlice se může poškodit. Ujistěte se, že je vidlice bezpečně připevněna podle pokynů výrobce držáku jízdního kola. Při používání jakéhokoli nosiče jízdního kola, na kterém je kolo zajištěno za výřezy vidlice, se ujistěte, že je zadní kolo zajištěno. Nezajištění zadního kola může způsobit boční zatížení výřezů hmotností jízdního a následné zlomení nebo prasknutí výřezů. Pokud se jízdní kolo nakloní nebo vypadne z držáku, nejezděte na něm, dokud řádně nekontrolujete možná poškození vidlice. Vezměte jízdní kolo na kontrolu a opravu ke kvalifikovanému prodejci. Závada nohy nebo výřezu vidlice může mít za následek nehodu a vážná nebo dokonce smrtelná zranění. Chcete-li vyhledat prodejce v blízkosti, prostudujte si seznam mezinárodních distributorů, který je k dispozici on-line na webu www.sram.com.

13. V případě vidlic určených pro použití s ráfkovými brzdami montujte ráfkové brzdy pouze na stávající úchyty brzd. Nepoužívejte žádnou jinou brzdu než tu, která je výrobcem brzd určena pro vzpěry bez zavěšení. Nevedte lanko ani bovden přední brzdy skrz představec ani jiné úchyty či zarážky pro lanko.

14. V případě vidlic určených pro použití s kotoučovými brzdami postupujte podle pokynů výrobce brzd pro správnou montáž brzdového třmene. U vidlic s kotoučovou brzdou montovanou na úchyty vidlice zajistěte, aby při montáži na vidlici byl závit montážních šroubů brzdového třmene zašroubován do hloubky 9–12 mm a aby šrouby byly utaženy momentem 9-10 N•m. Nedostatečná hloubka zašroubovaného závitu může vést k poškození montážních úchytů brzd, což může mít za následek nehodu a vážná či dokonce smrtelná zranění.

15. Při montáži a servisu vidlice či tlumiče postupujte podle pokynů v uživatelské příručce nebo servisní příručce.

16. Vidlice ROCKSHOX se nedodávají s odrazkami vyžadovanými federálním zákonem pro nová jízdní kola 16 CFR §1512.16. Mohou se uplatňovat další požadavky na odrazky a světla a lišit se podle místa. Váš prodejce musí nainstalovat odpovídající systémy odrazek a světel, aby byly splněny všechny příslušné federální, státní a místní předpisy. Pokud jezdíte potmě nebo za podmínek se sníženou viditelností, používejte kromě odrazek vždy také přední a zadní světla.

17. Pokud se tlumič po stlačení nevrací v plném rozsahu, nepokoušejte se jej opravit či rozebrat. Při pokusu o opravu tlumiče, který se nevrací v plném rozsahu, může dojít k vážným až smrtelným zraněním

Tato záruka nekryje škody způsobené používáním dílů od jiných výrobců nebo dílů, které nejsou kompatibilní nebo vhodné k používání s komponentami SRAM.

Tato záruka nekryje škody vyplývající z komerčního používání (pronájmu).

BĚŽNÉ OPOTŘEBENÍ

Tato záruka se nevztahuje na běžné opotřebení. Díly podléhající běžnému opotřebení jsou poškozovány následkem běžného používání, nedodržení servisních doporučení společnosti SRAM nebo také ježdění nebo montáže za jiných podmínek nebo okolností, než je doporučeno.

Díly podléhající běžnému opotřebení zahrnují:

- Opěrky časovkářských řídítek
- Vzduchotěsné O-kroužky
- Akumulátory
- Ložiska
- Dorazy
- Brzdové destičky
- Pouzdra
- Kazety
- Řetězy
- Díly náchylné ke korozi
- Brzdové kotouče
- Protiprachová těsnění
- Volnoběžné náboje, volnoběžná tělesa, západkové spoje
- Pěnové kroužky, kluzné kroužky
- Rukojeti řídítek
- Vodící kladky
- Připevnění zadního tlumiče a hlavních těsnění
- Pohyblivé pryžové části
- Lanka měničů a brzdová lanka (vnitřní a vnější)
- Páčky měničů
- Dráty a paprsky kol
- Řetězová kola
- Nepovlakované závity/šrouby z hliníkových, titanových, hořčíkových slitin nebo ocelové
- Pláště
- Nástroje
- Ozubená převodová kola
- Trubky předních vidlic
- Brzdná plocha ráfků

ZÁRUKA SPOLEČNOSTI SRAM® LLC

TATO ZÁRUKA VÁM UDĚLUJE SPECIFICKÁ ZÁKONNÁ PRÁVA VŮČI SPOLEČNOSTI SRAM, LLC. PODLE STÁTU, ZEMĚ ČI PROVINCE, VE KTERÉ SE NACHÁZÍTE, MŮŽETE MÍT I JINÁ PRÁVA. NA VAŠE ZÁKONNÁ PRÁVA TATO ZÁRUKA NEMÁ VLIV. POKUD JE TATO ZÁRUKA V NESOULADU S MÍSTNÍMI ZÁKONY, JEJÍ PLATNOST MŮŽE BÝT V PŘÍSLUŠNÉM ROZSAHU PODLE TĚCHTO ZÁKONŮ UPRAVENA. ÚPLNÉ VYSVĚTLENÍ SVÝCH PRÁV NAJDETE V ZÁKONECH SVÉ ZEMĚ, PROVINCE ČI STÁTU.

ROZSAH OMEZENÉ ZÁRUKY

Pokud není uvedeno jinak, poskytuje společnost SRAM na své díly pro kola záruku na vady materiálu a zpracování po dobu dvou (2) let od prvotního zakoupení.

OBCENÁ USTANOVENÍ

Tato záruka se vztahuje pouze na původního majitele a je nepřenosná. Reklamacie v rámci této záruky musí být učiněny prostřednictvím prodejce, kde bylo kolo nebo produkt společnosti SRAM zakoupeny, nebo prostřednictvím autorizovaného servisu společnosti SRAM. Je nutné předložit původní doklad o koupi. Všechny reklamacie u společnosti SRAM budou posouzeny autorizovaným servisem společnosti SRAM. V případě jejich přijetí provede společnost SRAM na své vlastní úvážení opravu či výměnu produktu, případně za produkt vrátí peníze. V rozsahu povoleném místními zákony musí být reklamacie na základě této záruky učiněny v záručním období a do jednoho (1) roku od data, kdy předmět dotyčné reklamacie vznikl.

ŽÁDNÉ DALŠÍ ZÁRUKY

S výjimkou zde uvedených záruk a v rozsahu povoleném místními zákony neposkytuje společnost sram žádné jiné záruky ani prohlášení jakéhokoli typu (výslovné ani odvozené) a tímto dokumentem odmítá veškeré záruky včetně jakýchkoli odvozených záruk týkajících se náležitě péče, prodejnosti nebo vhodnosti k určitému účelu.

OMEZENÍ ODPOVĚDNOSTI

Až na výjimky popsané v tomto dokumentu a v rozsahu povoleném zákony nejsou společnost SRAM ani její subdodavatelé v žádném případě odpovědní za přímá, nepřímá, mimořádná, náhodná ani následná poškození. V některých státech, zemích či provinciích není dovoleno vyloučení nebo omezení náhodných poškození, takže se vás výše uvedené omezení nemusí týkat.

OMEZENÍ ZÁRUKY

Tato záruka se nevztahuje na produkty, které nebyly nainstalovány, nastaveny a/nebo udržovány v souladu s příslušnou uživatelskou příručkou společnosti SRAM.

Uživatelské příručky společnosti SRAM jsou k dispozici on-line na adrese sram.com/service.

Tato záruka se nevztahuje na poškození produktu způsobená nehodou, nárazem, hrubým zacházením, nedodržením pokynů výrobce týkajících se zamýšleného způsobu používání nebo jinými okolnostmi, při kterých byl produkt vystaven působením sil nebo zatížením, jež překračují jeho konstrukční omezení.

Tato záruka se nevztahuje na případy, kdy byl produkt upraven. Jedná se mimo jiné o případy, kdy došlo k pokusu o otevření nebo opravu elektronických nebo s elektronikou souvisejících komponent, včetně motoru, řídicí jednotky, akumulátorových modulů, svazků kabelů, přepínačů nebo nabíječek.

Tato záruka pozbývá platnosti, pokud došlo k úmyslné změně, znehodnocení nebo odstranění sériového čísla nebo výrobního kódu. Komponenty výrobce SRAM jsou určeny pouze pro použití na jízdních kolech poháněných šlapáním nebo šlapáním s asistencí (e-Bike/Pedelec).

Bez ohledu na ostatní informace uvedené v tomto dokumentu se záruka na akumulátorový modul a na nabíječku nevztahuje na škody způsobené rázovým přepětím, použitím nesprávné nabíječky, nesprávnou údržbou ani dalšími způsoby nesprávného používání.

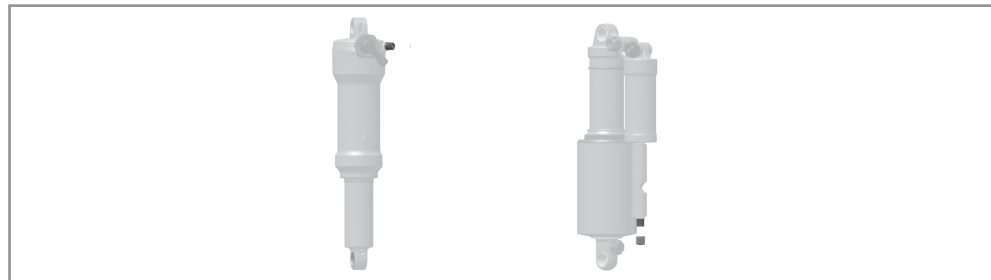
PARAMETRY ZADNÍHO TLUMIČE

Konfigurace a parametry se mohou podle modelu zadního tlumiče lišit.

Další informace o produktu najdete na adrese www.sram.com/rockshox

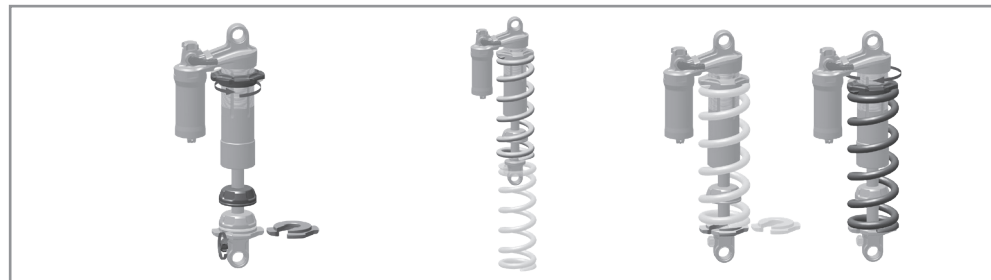
VZDUCHOVÉ PRUŽINY

Zadní vzduchové tlumiče RockShox se dodávají se vzduchovými systémy Solo Air a DebonAir. Chcete-li nastavit tlak ve vzduchové pružině, odstraňte nejprve vzduchový uzávěr, připojte vysokotlakou pumpičku na ventilek pro nahuštění a natlakujte tlumič na požadovaný tlak.

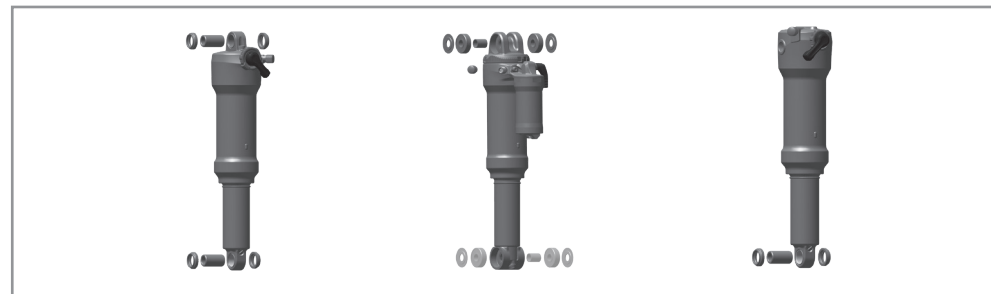


VINUTÉ PRUŽINY

Zadní tlumiče RockShox s vinutými pružinami se dodávají s různými charakteristikami a tuhostí pružin. Doporučenou tuhost zjistíte u výrobce svého rámu. Namontujte pružinu se správnou tuhostí a potom otáčením předpětového regulátoru zvýšte nebo snižte předpětí pružiny.



MOŽNOSTI MONTÁŽE



A. Distanční sada (3 díly)

B. Ložisko

C. Čep

SEŘÍZENÍ ODSKOKU (R)

Tlumič mechanismus odskoku (Rebound) reguluje rychlost, s jakou se pružina po stlačení vrací do výchozí polohy. Rychlost odskoku odpružení ovlivňuje dobu kontaktu kola s podložkou, což má vliv na ovladatelnost a adhezi kola. Tlumič by měl mít dostatečný rychlý odskok, při kterém je zajištěna co nejlepší adheze, aniž by měl jezdec pocit „poskakování“ kola na nerovnostech. Příliš velké tlumení neumožní tlumiči dostatečně rychlý návrat před následující nerovností. Rychlost odskoku zvýšíte otáčením regulátoru proti směru hodinových ručiček. Rychlost odskoku snížíte otáčením regulátoru po směru hodinových ručiček.

SEŘÍZENÍ KOMPRESI (C)

Tlumič mechanismus komprese (Compression) reguluje rychlost stlačení pružiny ve fázích pomalého stlačení, například při přenášení váhy jezdce, slabých rázech nebo projíždění zatáček, což má kladný vliv na ovladatelnost a adhezi kola. Příliš velké tlumení komprese způsobí, že odpružení bude při projíždění nerovností působit příliš tvrdě.

Chcete-li rychlost komprese snížit, otočte páčku nebo ovladač po směru hodinových ručiček (+).

Chcete-li rychlost komprese zvýšit, otočte páčku nebo ovladač proti směru hodinových ručiček (-).

NASTAVENÍ PRAHOVÉ HODNOTY (T)

Nastavení prahové hodnoty (Threshold), pro šlapání zabraňuje tomu, aby docházelo ke stlačení tlumiče dříve než při středních rázech nebo středně velké síle působící ve svislém směru.

Nastavením uzamknutí zvýšíte účinnost šlapání na maximum, což je optimální zejména na hladké silnici nebo v mírném či málo zvlněném terénu.

Chcete-li aktivovat nastavení prahové hodnoty, otočte páčku nebo aktivujte dálkové ovládání do polohy prahové hodnoty, vyznačené na tlumiči.

NASTAVENÍ UZAMKNUTÍ (L)

Nastavení uzamknutí (Lockout) zabraňuje tomu, aby docházelo ke stlačení tlumiče dříve než při intenzivních rázech nebo velké síle působící ve svislém směru. Tlumič se tlačí v okamžiku, kdy síla překoná odpor aktivního mechanismu tlumiče. Nastavením uzamknutí zvýšíte účinnost šlapání na maximum, což je optimální zejména v mírném či jen málo zvlněném terénu. Chcete-li kompresní tlumič zamknout nebo odemknout, otočte páčku nebo aktivujte dálkové ovládání.

SEŘÍZENÍ DÁLKOVÉHO OVLÁDÁNÍ (R)

U některých zadních tlumičů RockShox lze nastavení prahové hodnoty nebo zámku kdykoli za jízdy aktivovat pomocí integrovaného dálkového ovládání (Remote- lankové nebo hydraulické).

Informace o montáži a používání dálkového ovládání najdete v uživatelské příručce k příslušnému dálkovému ovládání RockShox na adrese www.sram.com/rockshox

MONTÁŽ ZADNÍHO TLUMIČE

Rámy jízdních kol i zadní tlumiče mohou mít různé provedení. Specifikace požadovaného rozhraní pro montážní otvor, upevňovacích prvků a také pokyny k montáži zadního tlumiče získáte u výrobce rámu.

SEŘÍZENÍ ZADNÍHO TLUMIČE

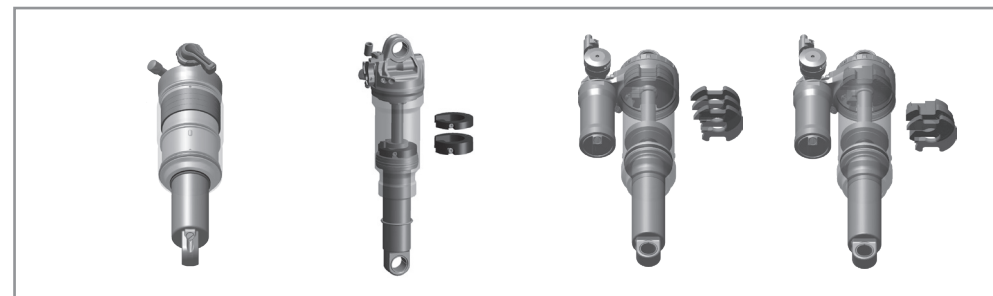
Nastavení správné tuhosti pružiny tlumiče pro konkrétního jezdce se určuje podle výchozího stlačení odpružení. Výchozí stlačení odpružení je procentuální hodnota, o kterou se pružina tlačí, když se jezdec v plné výbavě posadí na bicykl. Při nastavení správného výchozího stlačení odpružení si kola zachovávají dostatečnou adhezi, aniž by se sportebovala příliš velká dráha tlumiče, vyhrazená pro pohlcování nárazů. Při větším výchozím stlačení se zvyšuje citlivost na malé nerovnosti, při menším výchozím stlačení se naopak tato citlivost snižuje. Výchozí stlačení odpružení nastavte ještě před laděním jakýchkoli dalších parametrů.

VYLADEŇÍ DOLNÍ MEZE (BOTTOM OUT) – VZDUCHOVÉ TLUMIČE

Pracovní křivku pružiny, nebo též minimální odpor odpružení lze u vzduchových tlumičů, které jsou kompatibilní s distančními podložkami pro úpravu objemu (Bottomless Rings nebo Bottomless Tokens), vyladit přidáním nebo odebráním podložek nebo kroužků.

Pokyny najdete v servisní příručce k příslušnému tlumiči RockShox, kterou najdete na adrese www.sram.com/service

Přidáním podložek nebo kroužků lze minimální odpor odpružení zvýšit. Odebráním podložek nebo kroužků lze minimální odpor odpružení snížit.



Monarch, Monarch Plus

SIDLuxe

Super Deluxe, Deluxe

ÚDRŽBA

Tlumič čistíte pouze vodou a jemným mýdlem. K čištění tlumiče nepoužívejte intenzivní čisticí prostředky. Chcete-li zachovat špičkové jízdní vlastnosti, bezpečnost a dlouhou životnost zadního tlumiče, je nutné pravidelně provádět kontrolu utahovacích momentů jednotlivých spojů a kromě toho také běžnou údržbu tlumiče.

Servisní intervaly a postupy najdete v servisní příručce k příslušnému zadnímu tlumiči, kterou lze získat na adrese www.sram.com/service

Po každých 50 hodinách jízdy PROVEĎTE SERVIS VZDUCHOVÉHO ODPRUŽENÍ.

Po každých 100/200 hodinách jízdy PROVEĎTE SERVIS TLUMENÍ A ODPRUŽENÍ.

Konkrétní servisní intervaly pro jednotlivé modely tlumičů jsou dostupné na adrese www.sram.com/service. Dodržování předepsané údržby pro produkty SRAM® a RockShox® vám umožní nejenom jezdit bez obav, ale také udrží optimální výkonnost a obohatí váš jezdecký zážitek. Každý servisní interval označuje maximální počet jízdních hodin určených pro doporučený typ údržby. V závislosti na terénu a přírodních podmínkách, vašem jízdním stylu a jezdeckých zručnostech můžete dosáhnout optimálnější výkonnosti produktů SRAM® a RockShox® při kratších servisních intervalech.